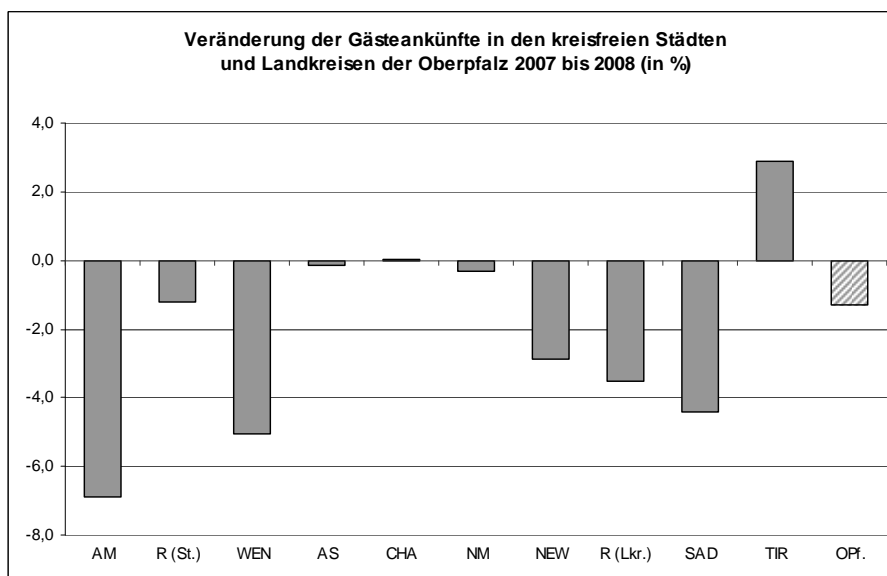


7 Tourismus

7.1 Gästeankünfte

Gebietseinheit	Gästeankünfte*			Anteil ausländischer Gäste	
	2007	2008	Veränderung 2008 ggü. 2007	2007	2008
				in %	
Oberpfalz					
Amberg	42.502	39.574	-6,9	30,2	29,2
Regensburg	427.667	422.481	-1,2	22,3	23,3
Weiden i.d.OPf.	39.740	37.725	-5,1	25,8	27,5
Krfr. Städte	509.909	499.780	-2,0	23,2	24,1
Amberg-Sulzbach	107.704	107.572	-0,1	9,4	9,9
Cham	391.050	391.142	0,0	4,2	4,5
Neumarkt i.d.OPf.	174.763	174.180	-0,3	22,8	23,0
Neustadt a.d.WN	91.252	88.644	-2,9	12,1	11,7
Regensburg	139.118	134.207	-3,5	13,8	15,7
Schwandorf	139.168	133.046	-4,4	9,4	9,8
Tirschenreuth	90.102	92.689	2,9	5,7	5,2
Landkreise	1.133.157	1.121.480	-1,0	10,2	10,5
Oberpfalz	1.643.066	1.621.260	-1,3	14,2	14,7
OPf.-Nord	510.468	499.250	-2,2	12,3	12,2
OPf.-Süd	1.132.598	1.122.010	-0,9	15,1	15,8
Bayern					
Oberbayern	11.541.772	11.739.250	1,7	29,8	29,5
Niederbayern	2.603.455	2.596.936	-0,3	11,2	10,8
Oberpfalz	1.643.066	1.621.260	-1,3	14,2	14,7
Oberfranken	1.644.070	1.665.347	1,3	10,2	10,4
Mittelfranken	3.105.113	3.140.475	1,1	27,4	26,3
Unterfranken	2.268.122	2.293.855	1,1	14,0	14,0
Schwaben	3.566.568	3.607.415	1,1	20,5	19,3
Bayern	26.372.166	26.664.538	1,1	22,9	22,5
Krfr. Städte	9.106.786	9.253.260	1,6	34,8	34,2
Landkreise	17.265.380	17.411.278	0,8	16,6	16,3

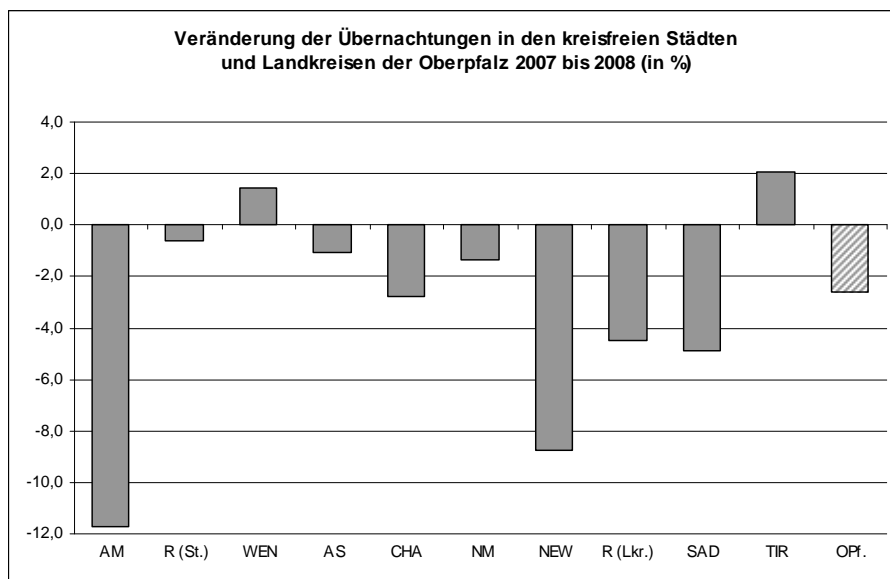
*in Betrieben mit mehr als 8 Betten (inkl. Campingplätze)
Wegen Umstellung der Statistik im Beherbergungsgewerbe sind längerfristige Vergleiche nicht möglich.



7.2 Übernachtungen

Gebietseinheit	Gästeübernachtungen*			Anteil ausländischer Gäste	
	2007	2008	Veränderung 2008 ggü. 2007	2007	2008
				in %	
Oberpfalz					
Amberg	80.612	71.168	-11,7	35,7	35,3
Regensburg	745.968	741.479	-0,6	24,7	24,3
Weiden i.d.OPf.	75.965	77.067	1,5	32,6	35,1
Krfr. Städte	902.545	889.714	-1,4	26,3	26,1
Amberg-Sulzbach	273.067	270.203	-1,0	13,6	13,3
Cham	1.882.830	1.830.319	-2,8	4,0	4,3
Neumarkt i.d.OPf.	364.763	359.827	-1,4	17,4	18,5
Neustadt a.d.WN	269.653	246.041	-8,8	11,4	13,2
Regensburg	315.668	301.577	-4,5	11,8	15,5
Schwandorf	338.327	321.852	-4,9	8,6	8,5
Tirschenreuth	314.643	321.135	2,1	4,2	3,0
Landkreise	3.758.951	3.650.954	-2,9	7,6	8,1
Oberpfalz	4.661.496	4.540.668	-2,6	11,3	11,7
OPf.-Nord	1.352.267	1.307.466	-3,3	12,1	12,0
OPf.-Süd	3.309.229	3.233.202	-2,3	10,9	11,5
Bayern					
Oberbayern	30.295.790	30.666.033	1,2	24,4	24,4
Niederbayern	11.802.154	11.723.475	-0,7	6,8	6,8
Oberpfalz	4.661.496	4.540.668	-2,6	11,3	11,7
Oberfranken	4.335.264	4.363.500	0,7	7,7	7,9
Mittelfranken	6.472.385	6.616.475	2,2	23,4	22,5
Unterfranken	6.134.985	6.175.513	0,7	9,2	9,4
Schwaben	12.555.800	12.824.607	2,1	13,2	12,6
Bayern	76.257.874	76.910.271	0,9	16,8	16,7
Krfr. Städte	17.477.307	17.925.264	2,6	37,4	36,8
Landkreise	58.780.567	58.985.007	0,3	10,7	10,6

*in Betrieben mit mehr als 8 Betten (inkl. Campingplätze)
 Wegen Umstellung der Statistik im Beherbergungsgewerbe sind längerfristige Vergleiche nicht möglich.



7.3 Bettenauslastung und Aufenthaltsdauer

Gebietseinheit	Auslastung der angebotenen Betten		Durchschnittliche Aufenthaltsdauer	
	2007	2008	2007	2008
	in %		in Tagen	
Oberpfalz				
Amberg	35,8	31,7	1,9	1,8
Regensburg	47,9	45,9	1,7	1,8
Weiden i.d.OPf.	37,3	37,6	1,9	2,0
Amberg-Sulzbach	22,9	22,0	2,5	2,5
Cham	30,1	29,4	4,8	4,7
Neumarkt i.d.OPf.	30,2	30,3	2,1	2,1
Neustadt a.d.WN	23,3	21,8	3,0	2,8
Regensburg	28,5	28,2	2,3	2,2
Schwandorf	22,9	22,9	2,4	2,4
Tirschenreuth	24,9	25,3	3,5	3,5
Oberpfalz	29,9	29,4	2,8	2,8
Bayern				
Oberbayern	40,5	40,2	2,6	2,6
Niederbayern	33,5	33,8	4,5	4,5
Oberpfalz	29,9	29,4	2,8	2,8
Oberfranken	30,3	30,6	2,6	2,6
Mittelfranken	36,3	37,0	2,1	2,1
Unterfranken	36,3	36,5	2,7	2,7
Schwaben	35,7	36,5	3,5	3,6
Bayern	36,4	36,5	2,9	2,9

*in Betrieben mit mehr als 8 Betten (inkl. Campingplätze)
Wegen Umstellung der Statistik im Beherbergungsgewerbe sind längerfristige Vergleiche nicht möglich.

